



Nature interconnects all life. We live within this harmonious web.
生命のつながりとしての「自然」。その調和の中に私たち人間も存在し生きている。

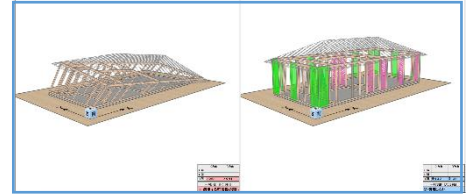
が発生し最大震度5強が観測され、その4分後にM7.6の本震が発生し、その後も最大震度5弱以上の強い余震がくり返し発生しました。

耐震改修のススメ

耐震改修の場合は
上部構造評点が1.0で一応倒壊しない
上部構造評点が1.5で倒壊しない
新築の場合とは違い地盤はそのまま基礎は補強になります。評点を数字だけで見ると実感がありませんが、画像で見るとリアルでその差に驚きます。

震度6強の地震被害想定シミュレーション

左 0.21 改修前
右 1.50 改修後
壁を補強する改修
工事をすることで
建物が倒壊しない
ことがわかります



建物の外に逃げる

耐震改修の目的は外に逃げる時間をつくることです。最初の地震で倒壊しない建物にして、建物の外に避難して命を守ることが先決です。当社には愛知県木造住宅耐震診断員がおり、さらにシミュレーションを使って分かりやすく耐震改修をご提案いたします。お家の耐震性が気になる方はお気軽にご相談ください。

能登半島地震によりお亡くなりになられた方々、ご家族の方々に心よりお悔やみ申し上げます。そして今もなお大きな混乱の中で生活を余儀なくされている方々のご心情を察し、心よりお見舞い申し上げます。

これからの 住まいづくり シミュレーションで 耐震改修を見る

2024年1月1日16時10分頃に、石川県能登地方でM7.6の地震が発生しました。最大震度7を記録し大きな揺れにより建物に大きな被害が発生したほか、延焼火災、津波被害、土砂災害で残念ながら多くの犠牲者も出てしまいました。

新耐震基準とは？

能登半島地震では新耐震基準の家でも倒壊したと調査報告が出ているようです。新耐震基準とは？

◆確認申請が受理された時期

昭和56年6月1日より前 旧耐震基準
昭和56年6月1日以降 新耐震基準



これは昭和53年に発生した宮城県沖地震をふまえ、耐震基準を大きく見直した改正基準法が施行された日が昭和56年6月1日であるため

新耐震基準であれば安心だと思いがちですが、今から43年も前の基準です。新耐震基準だから絶対に安全だということはありません。新耐震基準の耐震性能は大地震に対して1回耐えられるだけの性能ということなので、そもそも群発地震は想定していません。実際、能登半島地震でも1月1日16時06分にM5.5の前震

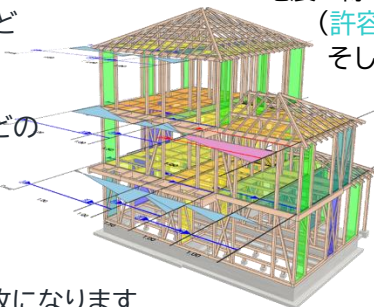
建築用語解説

許容応力度計算(きょようおうりょくどけいさん)って？

マルス
新築住宅
標準仕様

木造住宅の構造の安全性を確認する方法は、主に3つあります。

- ① 仕様規定による確認
ごく簡易的な計算でA3図面1枚ほど
- ② 性能表示計算による確認
品確法で規定されている計算方式で仕様規定では計算しない床や屋根などの水平構面と呼ばれる部分についても検討します。長期優良住宅の認定の確認にも活用が可能です
- ③ 許容応力度計算による確認
もっとも詳細な計算で計算書は数百枚になります



「許容応力度計算」とは、台風や地震の力(外力)を受けた住宅の、各部材にかかる力(応力)を計算し、地震の際、各部材にどれくらいの強度が必要なのか(許容応力度)を割り出します。

そして、各構造部材の耐えられる応力の限界が、地震時に各構造部材にかかる力を上回るように計算する方法です。

この計算では、柱や梁、接合部などのすべての構造要素、さらには基礎工事の仕様など、構造計算ソフトを用いて細かく安全性を確認していきます。



豊田スタジアム各所修繕工事

担当 太田

豊田スタジアムはサッカー専用スタジアムで2001年6月に完成しました。いつも何気なく利用している施設ですが、安全に快適に利用してもらうために定期的なメンテナンスは欠かせません。写真の他にも、ゲート改修、観客席手すり修繕、駐車場ライン引き、スタンド外周クラック補修、コンクリート欠け修繕等、様々な工事を請け負っています。



紙上現場 見学会 修繕編



エレベーターの中の床シート材張替え



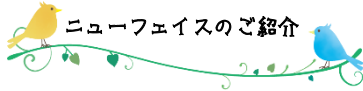
通路床カーペット取替え



屋内階段の塗装塗替え



屋外ポールの塗装塗替え



ニューフェイスのご紹介

名前 藤竹 奈津樹
ふじたけ なつぎ
出身地 奄美大島
豊田市下市場町在住
夫+子供2人+自分
総務・経理担当
事務のsuperプロフェッショナル
穏やかで完璧な電話対応が魅力です



名前 明神 康嬌
みょうじん きょうあ
出身地 韓国
豊田市土橋町在住
両親+自分
身長171cm スタイル抜群
建築を専攻してきて今春マルスに新入社。現場で会ったら声をかけてね



「案件祭でお待ちしております」

雑感



『1月は行く、2月は逃げる、3月は去る』 会長 鈴木純子
私はこのことわざを20代の頃初めて知りました。1月から3月までは忙しい時期、ということでしょうか？お正月、初詣、お寺参り、節分、卒業、子供たちの進級、就職などを考えると確かに忙しい時期であり、成長の時期でもありますよね。自分を振り返ると、忙しい時期はポーっとして過ごしたような気がします。
1年ほど前に膝を痛めてから、もしかしたら老化が進んでしまったのでは？と心配してしまいましたが、普通のことなんですね。年を取るごとに記憶力と気力が低下していくのをしみじみ痛感しています。



今回で雑感からは卒業させていただきますが、微力ながらまだまだ私も頑張ります。
弊社のメンバーは情熱を持って、誠意ある仕事をしています。今後ともよろしくお願いいたします。

<http://www.marusu-home.com>

marusu HOME

マルス建設株式会社

本社/豊田市荒井町松島 368-1

0565-45-7880



旭の家
Model
HOUSE

LINE

マルスHP

こちらから友だち登録をしてお気軽にお問合せください

